

КОМКАТ – I.BOX охранный прибор, управляемый электронными ключами Dallas Touch Memory, EM-Marine и имеет:

- ❖ Вход – подключение охранных датчиков;
- ❖ Вход – подключение внешнего считывателя типа Dallas Touch Memory или EM-Marine;
- ❖ Выход – трехцветной индикации состояния прибора;
- ❖ Выход – сирены с типом контактов 1С;
- ❖ Выход – индикации состояния аккумулятора*;
- ❖ Выход – питания.

ВОЗМОЖНОСТИ

- Количество пользовательских ключей 15 шт.
- Длительность работы сирены 1-30 мин. дискретность 1 мин.
- Время на выход 0-180 сек. дискретность 10 сек.
- Время на вход 0-180 сек. дискретность 10 сек.
- Светозвуковая индикация тревоги
- Светозвуковая индикация обрыва охранного шлейфа
- Светозвуковая индикация подбора ключа
- Автоматическое восстановление состояния охраны после тревоги
- Память тревог
- Память состояния при обесточке
- Память подбора ключа



ЭЛЕКТРИЧЕСКИЕ ХАРАКТЕРИСТИКИ

- Входное напряжение AC150-240V
- Выходное напряжение DC13.65V
- Нормальное состояние охранного шлейфа - присутствие +12V (DC13.65V)
- Максимальный выходной ток 1.85 A
- Ток потребления в режиме «норма» 20 mA
- Максимальная коммутируемая нагрузка реле 2A – 36VDC
- Плавкий предохранитель 5x20 F 100mA 250V
- Устанавливаемый аккумулятор 12V-1.2A
- Максимальная длина кабеля (витая пара) до считывателя 30м.
- Индикация разряда аккумулятора*

ПРОГРАММИРОВАНИЕ (Индикация установок - светодиод считывателя)

- Установить перемычку PROG.
- Подать питание на прибор.
- Красный светодиод мигнет один раз.
- Все настройки и ключи из памяти прибора удалены.

Запись ключей

- Красный светодиод горит.
- Первый записанный ключ назначается «Мастер ключ».
- После программирования «Мастер ключ» используется, как обычный пользовательский ключ.
- Поднести ключ к считывателю для записи.
- Красный светодиод гаснет на 1 сек. - ключ записан, и так до 15 ключа.
- После записи всех ключей на 3 сек. загорается зеленый светодиод.

! Дальнейшие установки необходимо производить «Мастер ключом» иначе сброс в начало.

Длительность сирены (1-30мин.)

- Два - раза мигнет красный светодиод.
- Желтый светодиод прием ключа.
- При каждом касании длительность увеличивается на 1 мин., подтверждение зеленый затем желтый.
- Ключ не подносим, сирена не включается.

Длительность на выход (10-180 сек.)

- Три - раза мигнет красный светодиод.
- Желтый светодиод прием ключа.
- При каждом касании ключом увеличивает задержку на 10 сек., подтверждение зеленый затем желтый.
- Ключ не подносим, задержки на выход нет.

Длительность на вход (10-180 сек.)

- Четыре - раза мигнет красный светодиод.
- Желтый светодиод прием ключа.
- При каждом касании ключом увеличивает задержку на 10 сек., подтверждение зеленый затем желтый.
- Ключ не подносим, задержки на вход нет.

Режим авария

- Пять - раз мигнет красный светодиод.
- Желтый светодиод прием ключа.
- Ключ подносим, подтверждение зеленый затем желтый режим задан.
- Ключ не подносим, режим не задан.
- Зеленый светодиод, прибор перешел в рабочее состояние.
- Убрать перемычку!

Конец программирования

ПРИНЦИП РАБОТЫ:

Прибор без охраны - на считывателе включен зеленый светодиод. Для постановки под охрану необходимо поднести зарегистрированный ключ к считывателю, включается красный светодиод - прибор под охраной. Если охранный шлейф при постановке под охрану разомкнут, прибор не станет под охрану и просигнализирует кратковременным включением желтого светодиода. При попытке постановки под охрану незарегистрированным (чужим) ключом на 1 сек. включается сирена, такая же реакция произойдет и в режиме охраны. Если задано время на выход, после проверки ключа и шлейфа на 1 сек. включается красный светодиод. Затем замигает зеленый светодиод на запрограммированное время, при этом нарушение охранного шлейфа не вызовет тревогу. После истечения времени на выход прибор перейдет в режим охраны - включится красный светодиод. При задержки на вход замигает на считывателе зеленый светодиод, при этом нарушение шлейфа не вызовет тревогу. После истечения времени на вход, если ключ не считан произойдет включение сирены. При нарушении шлейфа в режиме охраны красный светодиод быстро начнет мигать с периодом 0,2 сек. с включением сирены. После истечения тревоги прибор проверит состояние охранного шлейфа. Шлейф в норме, красный светодиод мигает с периодом 1,5 сек. прибор вернулся в режим охраны. Если шлейф не восстановился после тревоги прибор переходит в режим аварии, при этом сирена и красный светодиод синхронно включаются и выключаются с периодом 3 сек. пока не будет восстановлен шлейф или прибор снят с охраны. При попытке подбора ключа (взлома) в режиме охраны, прибор после снятия с охраны просигнализирует кратковременным двойным включением желтого светодиода. Чтобы снять с охраны необходимо поднести

зарегистрированный ключ к считывателю, светодиод изменит цвет с красного на зеленый, а затем один раз мигнет - прибор снят с охраны.

Индикация событий в режиме охрана:

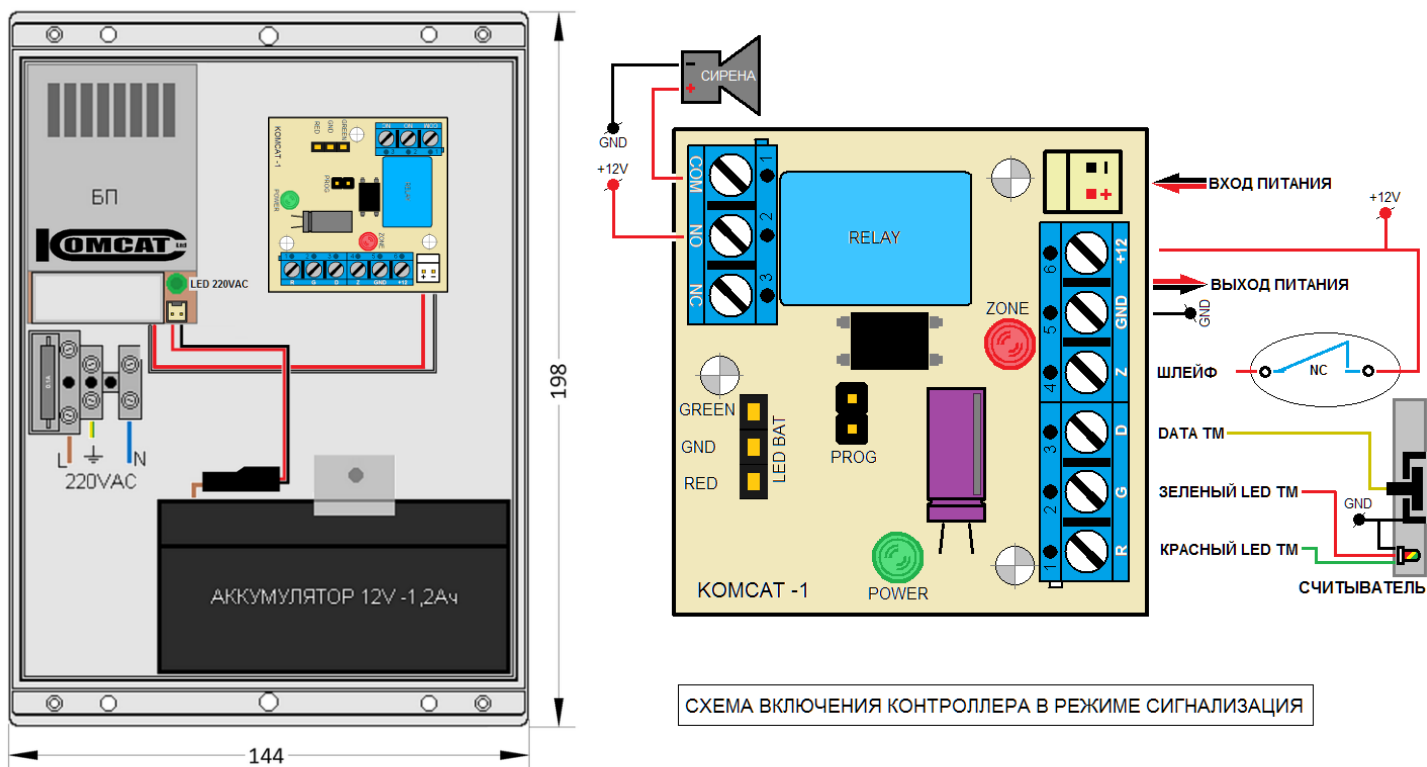
- Красный светодиод горит – тревоги не было.
- Красный светодиод мигает с периодом 1,5 сек – была тревога во время охраны.
- Красный светодиод мигает с периодом 3 сек – обрыв шлейфа во время охраны.

Состояние светодиодов на плате КОМКАТ-1

- Зеленый светодиод горит – наличие DC5V
- Красный светодиод горит – шлейф норма

Состояние светодиода блока питания

- Зеленый светодиод горит – наличие AC220V



Внимание!

Соблюдайте правильность подключения согласно схемы.

При ошибочной подаче входного напряжения на входы R, G, D, а также на открытые элементы на плате контроллера повлечет за собой поломку прибора и считывателя. Также при подключении считывателя на расстояние более 2 метров настоятельно рекомендуется использовать витую пару.

Ограничение ответственности

Производитель несет ответственность только в рамках гарантийных обязательств за работу самого устройства и не берет на себя ответственность за качество его установки, монтажа, сервиса сотового оператора, прохождения радиосигнала и т.д. Также производитель не несет ответственности за любой ущерб, полученный от использования системы, как для его владельца, так и для третьих лиц.

Вся ответственность за использование системы возлагается на пользователя.

Гарантийные обязательства

Производитель берет на себя обязательства по гарантийному ремонту устройства в течение 12 месяцев с момента продажи при отсутствии:

- механических повреждений,
- повреждений, вызванных попаданием на устройство влаги и грязи,
- электрических повреждений (пробой высоковольтным разрядом, неправильный монтаж устройства, приведший к электрическому повреждению компонентов).

Производитель осуществляет бесплатный гарантийный ремонт или замену устройства на аналогичное по своему усмотрению.

Положение ограниченной гарантии в полном объеме представлено на странице <https://komcat.net.ua/index.html>

Адрес производителя:

Украина, г. Запорожье, ул. Офицерская 21А

Контактный телефон: +38-068-97-97-155

Сайт: <https://komcat.net.ua>